

BY & LAND HADERSLEV

Helge C. Jacobsen

# Andelsmejerier i Haderslev Kommune

I Haderslev Kommune har der gennem tiderne virket

35 andelsmejerier

Hensigten med at samle de mange fotos af de andelsmejerier, der har virket i Haderslev Kommune, har været at give interesserede mulighed for på en let måde at se, hvilke interessante og smukke mejeribygninger, der har ligget i en del af kommunens små byer. Der er ikke mange intakte mejeribygninger tilbage. Der er dog flere, der kan reddes gennem istandsættelse og tilbageføring og samtidig gøres anvendelig til nutidig anvendelse til beboelse eller erhverv.

Samlingen er kun muliggjort ved stor hjælpsomhed fra lokalarkivernes frivillige medarbejdere eller ansatte samt samlere, der har stillet fotos til rådighed. Stor tak til alle. Det indledende luftfotografi fra Det Kongelige Bibliotek af hvert mejeri er fra tiden omkring 1950, den periode, der kan kaldes de mindre andelsmejeriers glansperiode.

# Mejerierne i Sønderjylland

Ved Genforeningen i 1920 var der i Nordslesvig, det nuværende Sønderjylland etableret 134 andelsmejerier. Disse mejerier var sammen med vind- og vandmøller landdistrikternes små industribygninger. Erhvervsbyggeri derudover var landbrugsbygninger og værksteder for håndværkere. Mejerierne med deres høje skorstene løftede sig op over landsbyernes øvrige bebyggelse og satte til glæde for andelshaverne og landsbyernes beboere deres præg på landsbyernes profil.

Sønder Vilstrup Andelsmejeri

Foto fra Vilstrup Sogns Lokalhistoriske Forening



I anden halvdel af 1800-tallet ændrede landbruget i Slesvig såvel som i Danmark produktionsform. Kornproduktion var på grund af konkurrence fra importeret korn ikke længere tilstrækkeligt givende. Man begyndte at holde malkekvæg for at producere smør. Men de mange mindre bønder kunne ikke konkurrere med godsernes smør, deres enheder var for små. Derfor begyndte man fra 1884 i Slesvig at etablere andelsmejerier efter inspiration fra Danmark, hvor der i Vestjylland i disse år blev opført adskillige mejerier med Hjedding mejeri fra 1882 som det første. I Nordslesvig blev der hurtigt opført omkring 125, det første i 1884 i Mejlby ved Lintrup. I årene før 1884 var der på Als og Sundeved oprettet 13 fællesmejerier, hver ejet af en lille kreds bønder. Flere af disse blev efter 1884 reorganiseret som andelsmejerier. Fællesdrift var en nødvendighed, hvis bøndernes smørproduktion skulle kunne konkurrere i kvalitet med godsernes produktion, når det skulle afsættes. Andelsmejeriet gav mulighed for at samle den nødvendige mængde mælk, der muliggjorde opførelse af en bygning, indkøb af maskiner samt ansættelse af en uddannet mejerist.



# Mejerierne i Haderslev

I nuværende Haderslev Kommune har der i tidens løb virket 34 andelsmejerier. Det første blev etableret i 1886, kun fire år efter det første andelsmejeri i Hjedding i Danmark og to år efter det første i Slesvig blev Andelsmejeriet Virkelyst i Over Aastrup bygget.

Foto fra Peter Schaffer Hansens samling



# Længemejerier

De første mejerier var små længebygninger ofte med fyrrum, kedelrum og dampmaskine i den ene ende, hvor den høje skorsten blev opført. Dampkedlen leverede damp til dampmaskinen, der trak en lang aksel, som gik gennem hele bygningen. På akslen kunne mejeristen med fladremme tilkoble centrifugen, smørkærnen og æltemaskinen. Kedlen leverede også damp til pasteurisering af mælken samt til rengøring af mejeriets maskiner og af spandene. Mejeriets maskiner var placeret i bygningens hovedrum, der var lavloftet og uden ventilation. Ind til hovedrummet var der en port eller bred dør, og foran denne var der en aflæsningsrampe, så man nemt kunne flytte mælkejungerne fra en hestevogn ind i mejeriet. Vinduerne var samme type, som der blev brugt i gårdenes stuehuse.

Tiset- Enderupskov Andelsmejeri

Foto fra Lokahistorisk Arkiv for Gram og Omegn



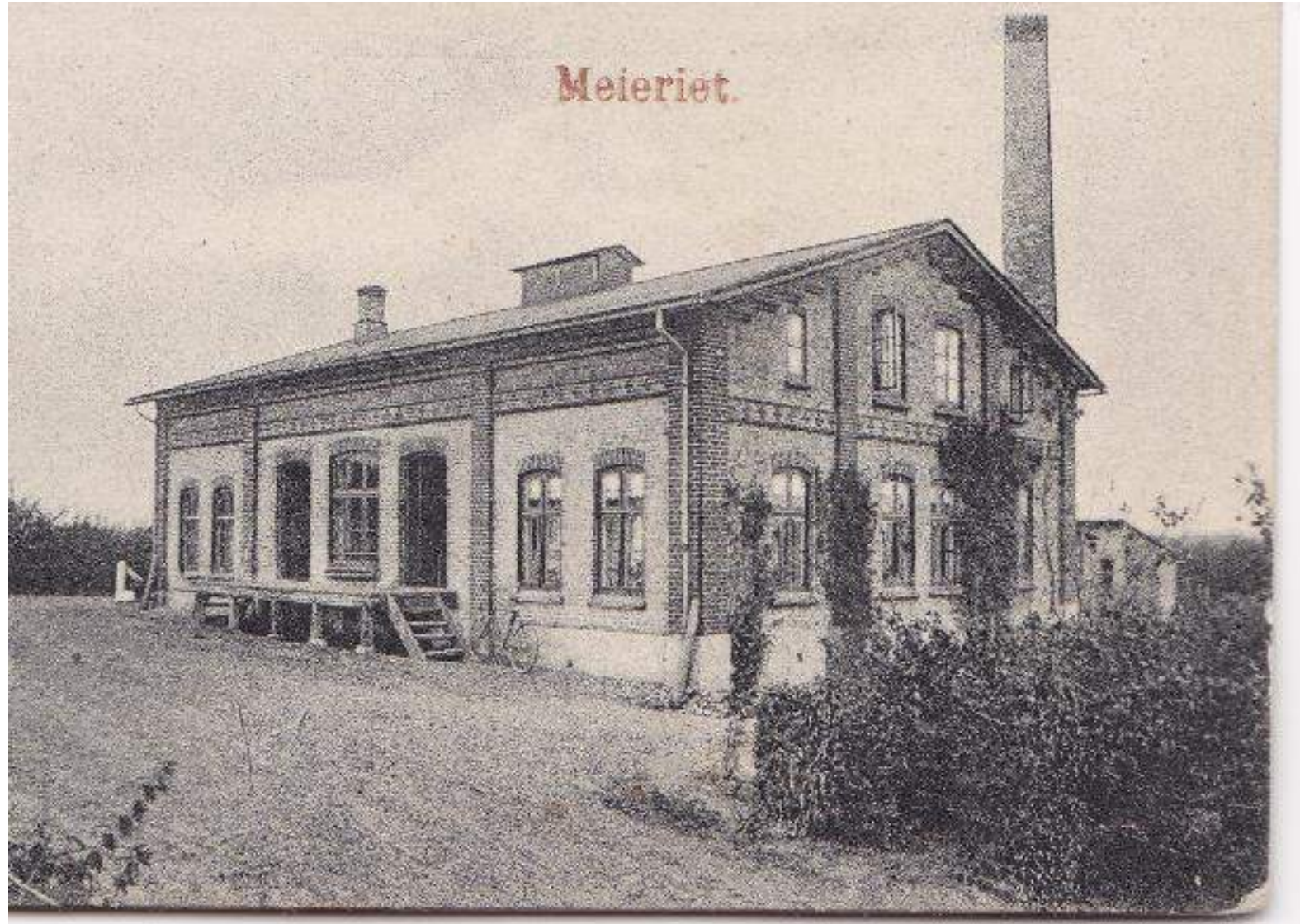


# Mejerier som "gewerkschulebau"

De første små længemejerier i Danmark var præget af klassicismen, men i Nordslesvig, der før 1920 var en del af Tyskland, var den første mejeriarkitektur præget af gewerkschulebau typisk med en lav trempel, der gav bedre plads på loftet. Taget havde en lav rejsning og var oftest tækket med tjærepap eller skiffer.

Sønder Vilstrup Andelsmejeri

Foto fra Vilstrup Sogns Lokalhistoriske Forening



# De første skummesale

I perioden 1885 til 1900 blev bønderne mere produktive og fik flere køer, der tilmed havde en højere ydelse, hvorfor de producerede mere og mere mælk, hvilket medførte, at mejeriernes produktionskapacitet skulle øges. Dette sammen med udviklingen af større maskiner samt krav om bedre hygiejne bl. a. i form af ventilation og lysindfald gjorde, at efter to årtier skulle stort set alle mejerier bygges om. Man isatte den høje gennemlyste skummesal i længemejeriets midte. Bygningens præg blev nu domineret af de store gavlfronter med de store vinduer og den forhøjede perron foran dørene. Loftet i skummesalen blev hævet og hvælvet samt forsynet med en aftrækshætte, der ventilerede salen. Aftrækshætten fik ofte form som en dekorativ tagrytter.

Skovby Andelsmejeri

Foto fra Dansk Mejeristat





# Slesvigsk hjemstavnsstil

Omkring 1910 blev historicismen sammen med gewerkschulebau umoderne i Nordtyskland. En ny stilart trængte sig på, og det var den nordtyske eller slesvigske hjemstavnsstil., der arkitektonisk lå ganske tæt på den danske arkitekturform, Bedre Byggeskik.

Højrup Sogns Andelsmejeri

Foto fra for Højrup Sogns Lokalhistoriske Arkiv



# Bedre Byggeskik

Den tredje periode med stor byggeaktivitet i mejerisektoren var perioden fra 1920 til 1940. Flere små mejerier blev nedlagt gennem sammenlægning og erstattet af et nyt og større, eller bygningerne fra et af de sammenbragte blev om- og tilbygget. Andre mejerier fik de gamle utidssvarende bygninger revet ned og et nyt, større mejeri blev opført. I den periode blev der lagt megen vægt på mejeriernes arkitektoniske udseende. Arkitekturformen Bedre Byggeskik var kommet til Sønderjylland og kom til at præge mejeribyggeriet. . Mejeriet i Bedre Byggeskik var en videreudvikling af længemejeriet efter, den var tilført den høje skummesal i midten. Men nu blev der lagt mere vægt på den arkitektoniske udformning, det gedigne materialevalg og den håndværksmæssige kunnen. De fleste mejerier i Bedre Byggeskik blev opført i røde mursten og bar rødt tegltag, færre var pudset og kalket enten hvide eller gule, men også de bar rødt tegltag. Gesimserne var hvide, og det samme var de oftest småsprossede vinduer

Sønder Vilstrup Andelsmejeri

Foto fra Vilstrup Sogns Lokalhistoriske Forening



# Mejerier i funkis

I slutningen af trediverne blev det umoderne at bygge i Bedre Byggeskik, man skiftede til funkis, og det gjaldt også for mejeribygninger, dog ikke for ret mange, da bønderne, der var bygherrer, ikke brød sig om funktionalismen, der for dem var noget nyt og anderledes, og som lagde afstand til de værdier, landbosamfundet byggede på. Der var også skepsis omkring de flade tage, de var besværligt at konstruere og mere bekostelige end de traditionelle. Og så mente man, at funkisbygninger ikke var pæne og skilte sig for meget ud i landsbyerne. Et mejeri i funkis lignede en firkantet, hvid industribygning, hvis eneste reference til traditionelle mejerier var mælkeperronen eller læsserampen. Derfor kom funkismejerier overvejende til at ligge i stationsbyer og meget store landsbyer som f. eks. Øsby, Marstrup, Gram.

Øsby Andelsmejeri

Foto fra Det Kongelige Bibliotek, Sylvest Jensen luftfoto 1959





# Det modernistiske mejeri

Da man efter Anden Verdenskrig genoptog byggeri og moderniseringer af andelsmejerier var det slut med at tegne i Bedre Byggeskik og ren funkis. Modernismen slog igennem. Hvis ikke størrelsen var afvigende, ligner mejeriet næsten en villa opført i gule sten med lyst tag.

Foto Det Kongelige Bibliotek, Sylvest Jensens Luftfoto 1953





# Mejeriet som industribygning

De første år efter krigen blev der ikke opført mange mejeribygninger, men i 1950'erne skete der atter noget. Mælkeproduktionen blev øget, mindre mejerier blev af rationaliseringsgrunde lagt sammen til ét større centralmejeri, nye produktionsformer stillede krav til flere maskiner, der blev trukket af elmotorer. Elmotorer som trækraft gav mulighed for nye planløsninger, der var ikke længere brug for den gennemgående trækaksel. Dette årtis bygningstype var en længebygning, oftest på en høj kælder og med høj tagrejsning. Vinduerne var store og høje med megen lysindfald. Mejeribygningen fjernede sig endnu mere i udseende fra de traditionelle mejerier, industriarkitekturen blev endnu mere fremherskende, men den høje skorsten, nu i stål stod der stadig.

Haderslev Mælkecentral 1975

Foto fra Historisk Arkiv, Haderslev



# De enkelte mejerier

Det første navn er beliggenhedsnavnet. Her følger mejerierne i alfabetisk rækkefølge. Efterfølgende angives firmanavnet.

# Anslet mejeri, også kaldet Andelsmejeriet Fremad

Anslet Landevej 10, Lille Anslet

Mejeriet er opført i 1887. Det blev ombygget i 1947, hvor også den nye bestyrerbolig blev opført.

I 1960 ophørte mejeridriften, og året efter blev der etableret pølsefabrikation i bygningerne.

Foto fra Det Kongelige Bibliotek, Sylvest Jensen Luftfoto 1956



# Andelsmejeriet Fremad i Anslet

Foto fra Christiansfeld Lokalarkiv



# Andelsmejeriet Fremad i Anslet

forsamlingshuset ses også på fotoet

Foto fra Det Kongelige bibliotek, Odense Luftfoto 1951





# Arnum mejeri, også kaldet Højrup Sogns Andelsmejeri

Mejervej 2, Arnum

Højrup Sogns Andelsmejeri er opført i 1913 og blev nedlagt i 1984. Arkitekten var efter al sandsynlighed den lokale Mathias Hansen.

Efterfølgende er bygningerne blev anvendt til beboelse.

Foto fra Det kongelige Bibliotek, Odense Luftfoto 1959



# Højrup Sogns Andelsmejeri i Arnum

ca. 1935

Foto fra Højrup Sogns Lokalhistoriske Arkiv



# Bevtoft Andelsmejeri

Galstedvej 2, Bevtoft

Mejeriet er opført i 1887 og ombygget i 1911 ved arkitekt Poul Bløcher fra Haderslev, der har givet skummehallen udformning som et hjørnetårn med de karakteristiske buede frontispicer, hvor de store vinduer gav lys. Hjørnetårnets pyramidetag blev kronet af en ventilations skorsten.

Mejeriet ophørte med driften i 1970. Siden har bygningerne været anvendt til mekanikværksted og møbelfabrik.

Foto fra Det kongelige Bibliotek, Aalborg Luftfoto 1950





# Bevtoft Andelsmejeri

ca. 1960 - mejeriets udseende før ombygningen 1911 kendes ikke

Foto fra Lokahistorisk Arkiv for Bevtoft og Tirslund



# Bæk Andelsmejeri

Adelvej, 8, Bæk, Nustrup

Mejeriet er opført 1912. Det virkede ind til 1960. Efterfølgende er bygningen anvendt til beboelse,

Foto fra Det Kongelige Bibliotek, Sylvest Jensens Luftfoto 1953



# Bæk Andelsmejeri

efter ophør som mejeri

Foto fra Lokalhistorisk Arkiv for Vojens og Omegn





# Djernæs mejeri, også kaldet Andelsmejeriet Borgegaard

Djernæsvej 103, Djernæs, Hoptrup

Mejeriet er opført i 1894 og ombygget i 1943 ved arkitekt Jep Fink, Aabenraa. Mejeriet stoppede i 1964, og bygningerne er efterfølgende anvendt dels til kemisk produktion og dels til beboelse.

Foto fra Det kongelige Bibliotek, Sylvest Jensens Luftfoto 1956



# Andelsmejeriet Borgegaard i Djernæs

før ombygningen

Foto fra Dansk Mejeristat



# Andelsmejeriet Borgegaard i Djernæs

Foto fra Peter Schaffer Hansens samling 1911





# Gram mejeri, også kaldet Andelsmejeriet Østergaard

Østergård 4, Gram

Mejeriet er opført i 1887 under medvirken af arkitekt Theilmann, Gram. Det blev ombygget i 1947 under medvirken af arkitekt Jep Fink fra Aabenraa.

Mejeriet blev nedlagt omkring 1970 og er siden anvendt til industri og lager.

Foto fra Det Kongelige Bibliotek, Sylvest Jensens Luftfoto  
1948



# Andelsmejeriet Østergaard i Gram

før ombygningen i 1921

Foto fra Dansk Mejeristat





# Andelsmejeriet Østergaard i Gram

bestyrerbolig med mejeriet bagved - før 1921

Foto fra Lokalhistorisk Arkiv for Gram og Omegn



# Andelsmejeriet Østergaard i Gram

ca. 1960

Foto fra Lokalhistorisk Arkiv for Gram og Omegn



# Gramgaard Andelsmejeri

Slotsvej 59, Gram

Mejeriet blev opført i 1902 og ombygget to gange, i 1921 ved arkitekt F. Christoffersen, Odense og i 1956 ved arkitekt A. Popp Andersen fra Christiansfeld.

Mejeriet blev nedlagt omkring 1970 og siden er bygningen blevet anvendt til salgslokaler og tilsvarende.

Foto fra Det Kongelige Bibliotek, Sylvest Jensens Luftfoto 1956





# Gramgaard Andelsmejeri

efter ombygningen i 1921

Foto fra Dansk Mejeristat



# Haderslev Andelsmejeri, senere Haderslev Mælkecentral

Storegade 87, senere Solsikkevej 2

Mejeriet er etableret i 1889 og bygget om i 1920 under medvirken af arkitekt Poul Bløcher, Haderslev.

I 1965 flyttede mejeriet til Solsikkevej i en ny opført bygning tegnet af arkitekterne Asger Sorgenfri og Erik Müller.

Haderslev Mælkecentral fusionerede med Kløvermælk i 1984. Mejerifunktionen ophørte kort tid efter, og bygningen blev senere anvendt til brand- og redningsstation.



Foto fra Historisk Arkiv, Haderslev 1975

# Haderslev Andelsmejeri

før 1932

Foto fra Dansk Mejeristat





# Haderslev Mælkecentral

omkring 1950

Foto fra Dansk mejeristat



# Halk mejeri, også kaldet Andelsmejeriet Hjulsminde

Halkvej 134, Halk

Mejeriet blev opført i 1888.

Mejerifunktionen ophørte i 1945, hvorefter  
mejeriet blev indrettet som mosteri. Da  
denne produktion ophørte i 1980, blev  
bygningerne anvendt til beboelse og lager.

I dag er bygningerne revet ned.

Foto fra Det Kongelige Bibliotek, Sylvest Jensens Luftfoto  
1956





# Andelsmejeriet Hjulsminde i Halk

fra jubilæet i 1938

Foto fra Christiansfeld Lokalarkiv



# Hejsager Andelsmejeri

Småkærvej 36, Hejsager

Mejeriet er etableret i 1887 og blev ombygget i og udvidet i 1924 under medvirken af arkitekt Jep Fink, Aabenraa.

Mejeridriften ophørte i 1949, og mejeriet blev nedrevet i 1990. Bestyrerboligen står stadig på adressen.

Foto fra Det Kongelige Bibliotek, Sylvest Jensens Luftfoto 1949



# Hejsager Andelsmejeri

1903

Foto fra Peter Schaffer Hansens samling





# Hejsager Andelsmejeri

mellem 1924 og 1932

Foto fra Dansk Mejeristat





# Hejsager Andelsmejeri

1950

Foto fra Peter Schaffer Hansens samling

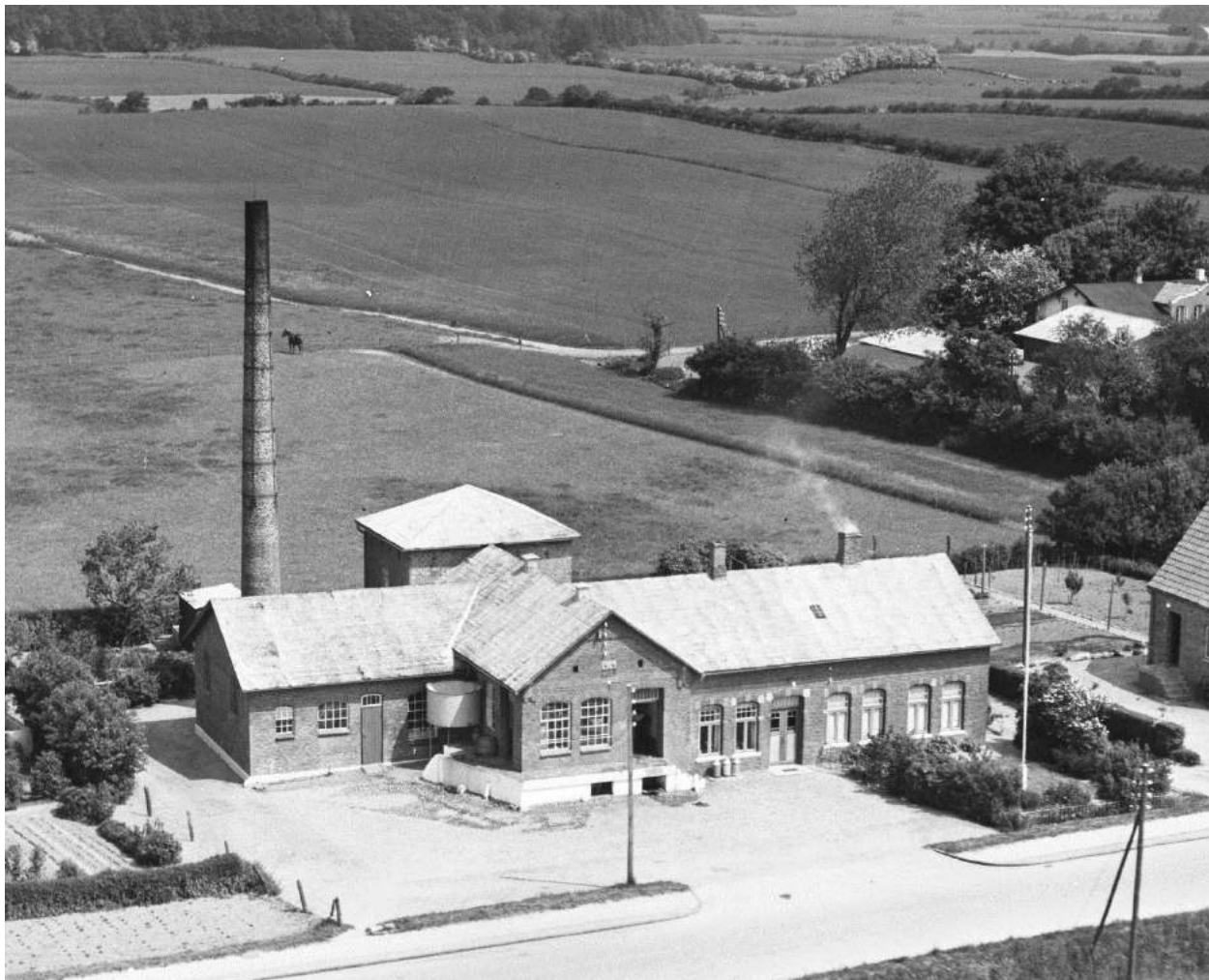


# Hjerndrup Andelsmejeri

Hjerndrupvej 126, Hjerndrup

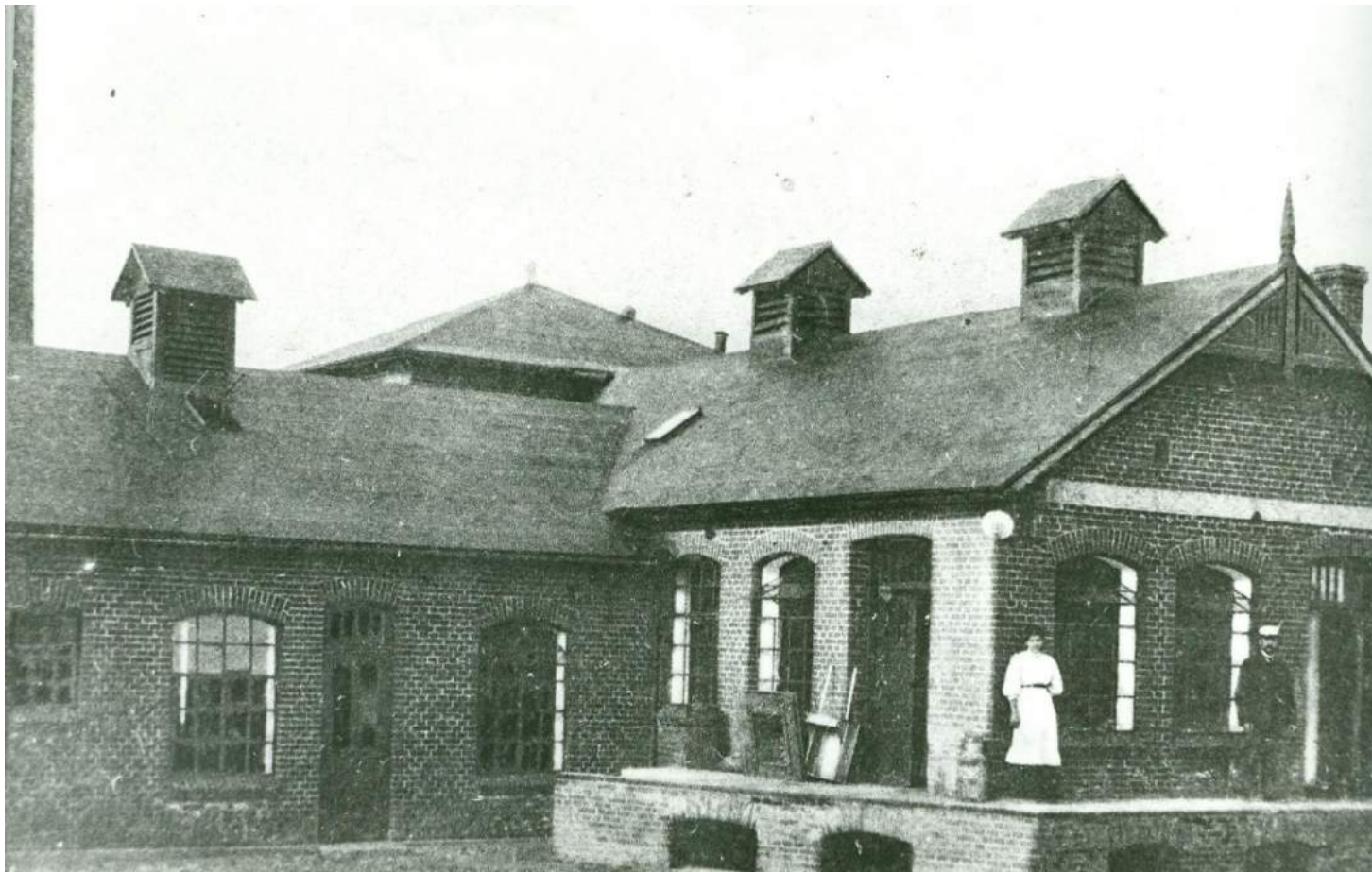
Mejeriet er opført i 1909 under medvirken af arkitekt Math. Gydesen, Haderslev og blev nedlagt som mejeri i 1959. Efterfølgende er bygningen blevet anvendt til fabrik.

Foto fra Det Kongelige Bibliotek, Dana Luftfoto 1950



# Hjerndrup Andelsmejeri

Foto fra Simmersted-Hjerndrup Lokalarkiv





# Hjerndrup Andelsmejeri

Foto fra Simmersted-Hjerndrup Lokalarkiv





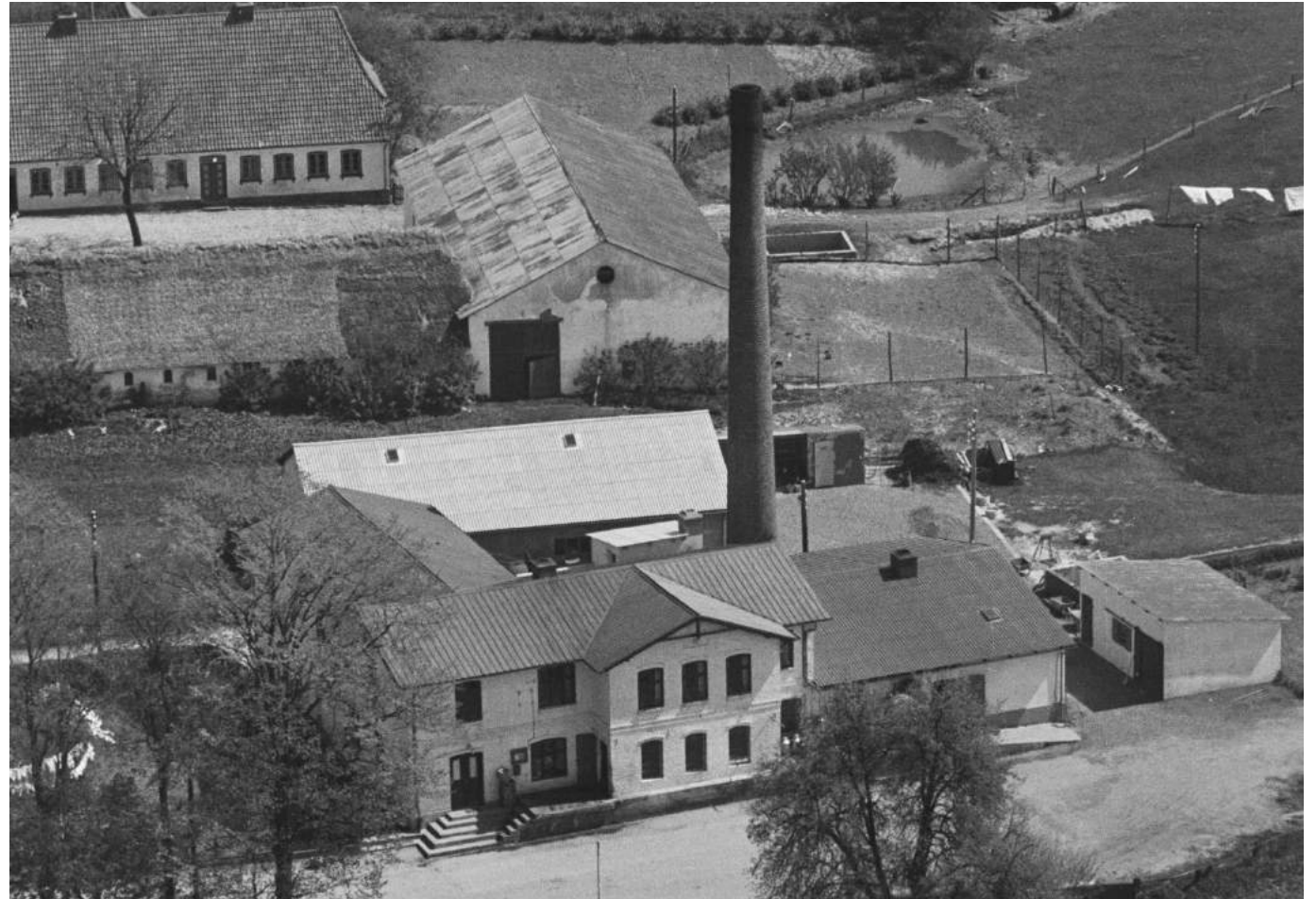
# Høgelund Andelsmejeri, også kaldet Andelsmejeriet Fremtidslykke

Bregnehøjvej 16, Høgelund

Mejeriet er opført i 1906 og udvidet i 1913.

I 1949 ophørte mejeriet med at være et andelsmejeri for i stedet at blive et privatejet mejeri, der senere blev opkøbt af ARLA.

Foto fra Det Kongelige Bibliotek, Aalborg Luftfoto  
1950



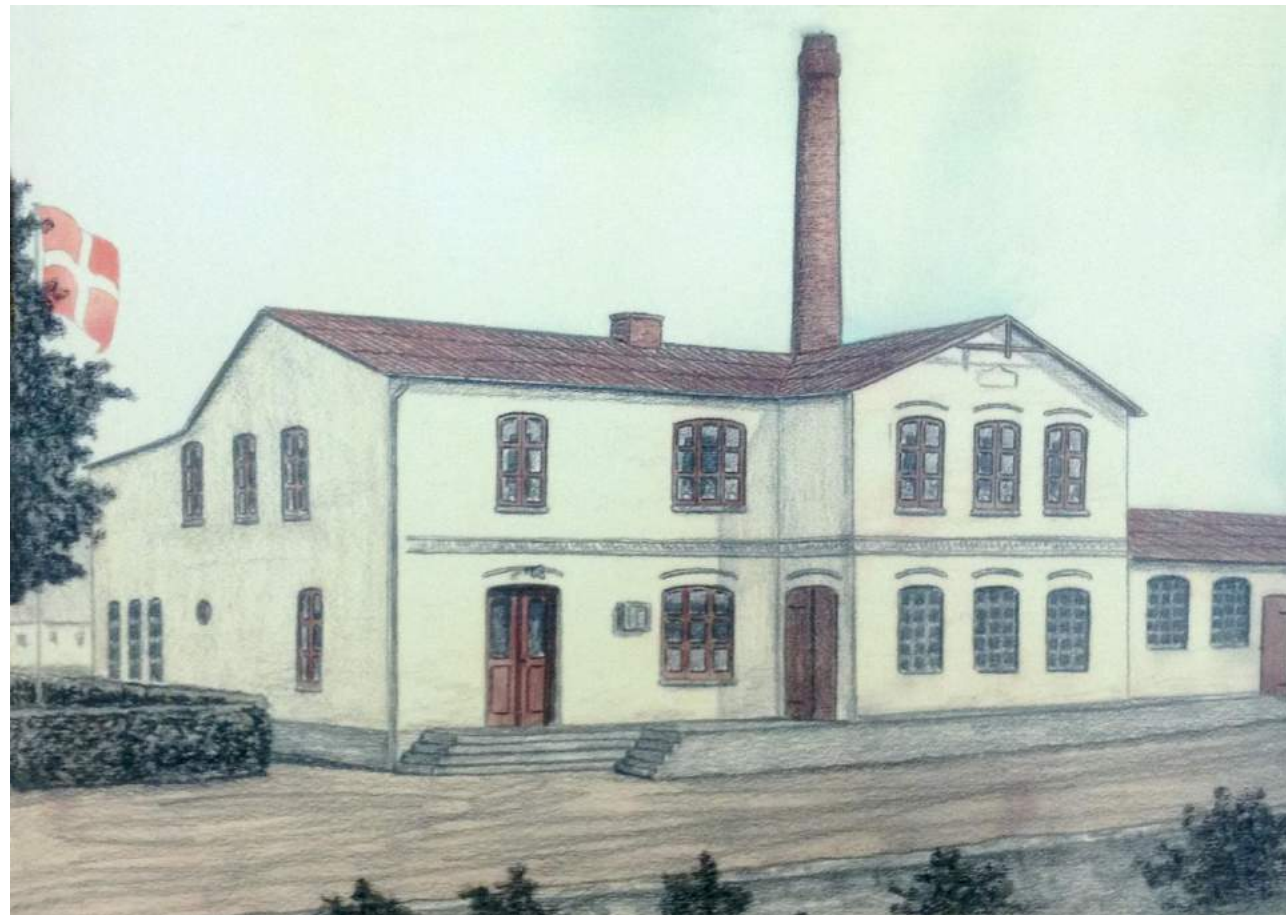
# Andelsmejeriet Fremtidslykke i Høgelund

Foto fra Lokalhistorisk Arkiv for Vojens og Omegn



# Andelsmejeriet Fremtidslykke i Høgelund

Tegning fra Lokalhistoriskarkiv for Vojens og Omegn





# Jegerup Andelsmejeri

Bygaden 5, Jegerup

Mejeriet blev etableret i 1906 og ombygget i 1948 ved arkitekt Marius Moesgaard, Gram.

I 1961 blev mejeriet sluttet sammen med Styding Andelsmejeri. Bygningen ophørte med mejerifunktion omkring 1970 og har siden været anvendt til beboelse og lager.

Foto fra Det Kongelige Bibliotek, Sylvest Jensens Luftfoto 1956



# Jægerup Andelsmejeri

mejeriet før ombygningen

Foto fra Lokalthistorisk Forening for Jegerup Sogn



# Kastvraa mejeri, også kaldet Andelsmejeriet Godt-Haab

Mejerivej 1, Kastvrå

Mejeriet er opført i 1887 og er ombygget i 1939 ved arkitekt Jep Fink, Aabenraa.

Mejeriet ophørte med at virke omkring 1965, og bygningen anvendes nu til lager.

Foto fra Det Kongelige Bibliotek, Aalborg Luftfoto 1950





# Andelsmejeriet Godt-Haab i Kastvrå

før ombygningen i 1939

Foto fra Lokalhistorisk Arkiv for Vojens og Omegn



# Lerte Andelsmejeri, også kaldet Andelsmejeriet Nutiden

Flødebøttevej 2, Sommersted

Mejeriet er opført i 1897 og ombygget og udvidet i 1908, i 1946 samt i 1960 under medvirken af arkitekt A. Popp Andersen, Christiansfeld. Mejeriet er ophørt med at virke omkring 1970, og siden er bygningen blevet anvendt til beboelse.

Foto fra Det Kongelige Bibliotek, Aalborg Luftfoto 1950



# Andelsmejeriet Nutiden i Lerte

fra før ombygningen i 1908

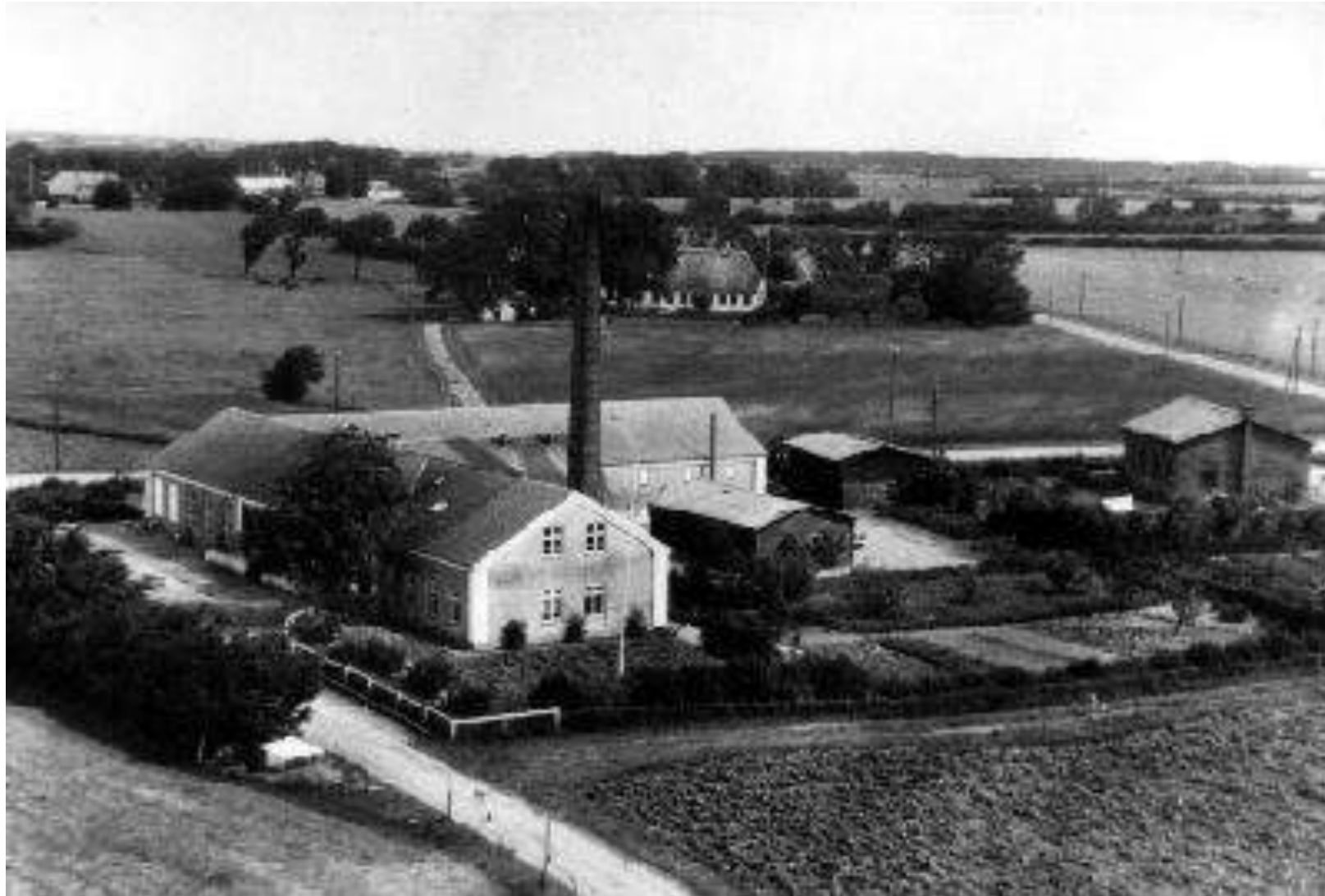
Foto Lokalhistorisk Arkiv for Vojens og Omegn





# Andelsmejeriet Nutiden i Lerte

Foto fra Det Kongelige Bibliotek, Sylvest Jensens Luftfoto 1961



# Lunding Andelsmejeri

## Adresse

Mejeriet blev etableret i 1887. Det blev udvidet i 1911 og 1929 under medvirken af arkitekt Mathias Gydesen, der også tegnede den nye bestyrerbolig ved siden af det gamle mejeri. I 1949 blev der bygget et nyt mejeri på modsatte side af vejen ved arkitekt Jep Fink, Aabenraa.

Mejeriet stoppede driften i 1964. Siden er bygningerne blevet anvendt til lagerlokale.

Foto fra Det Kongelige Bibliotek, Odense Luftfoto 1950



# Lunding Andelsmejeri

det første mejeri med bestyrerboligen fra 1929

Foto fra Det Kongelige Bibliotek, Aalborg Luftfoto 1948



# Lunding Andelsmejeri

omkring 1949

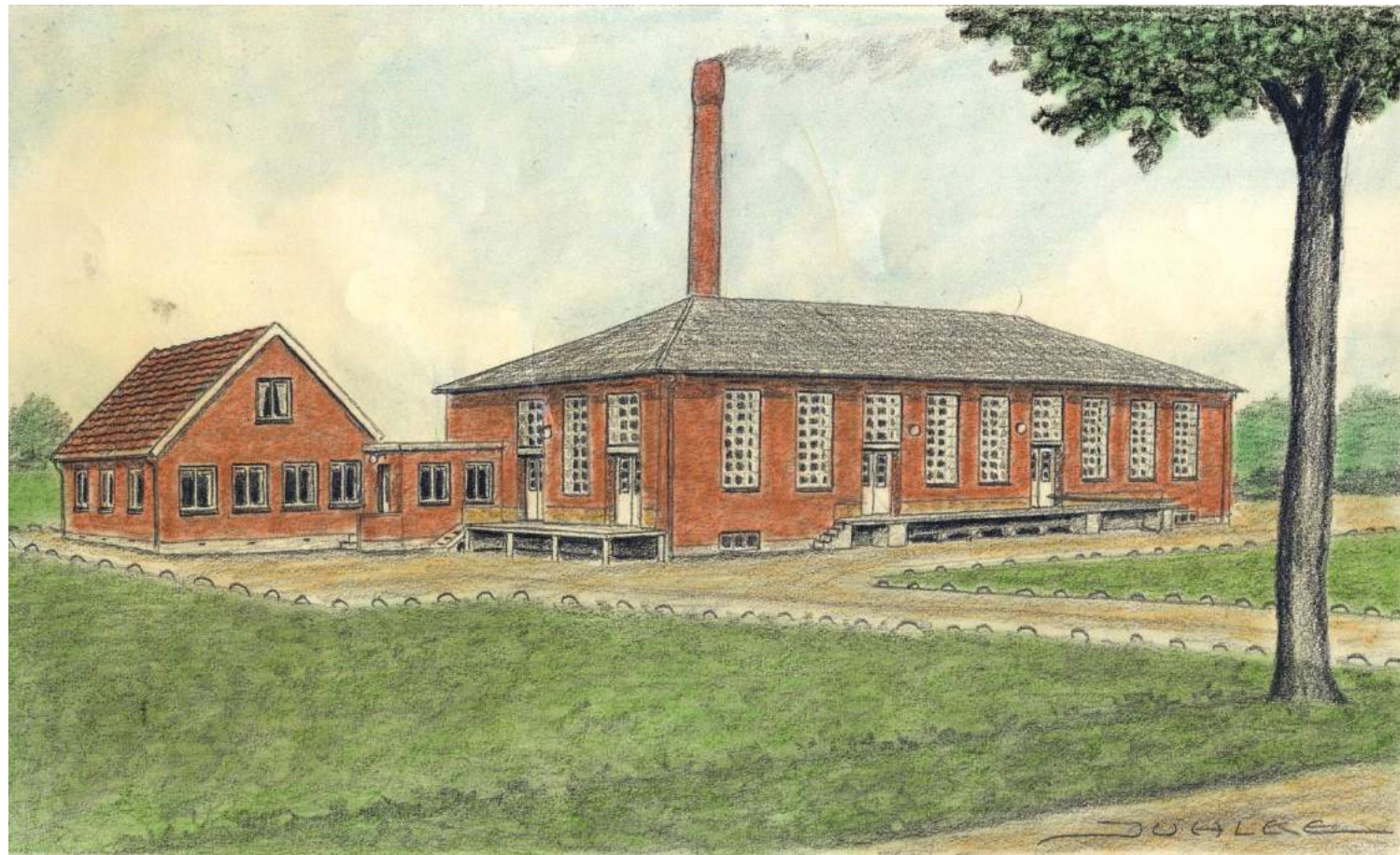
Foto fra Ove Klindt





# Lunding Andelsmejeri

Tegning fra Historisk Arkiv Haderslev



# Marstrup Andelsmejeri også kaldet Andelsmejeriet Friheden

Marstrup Bygade 122, Marstrup

Mejeriet er opført i 1890 og ombygget i 1940 under medvirken af arkitekt Jep Fink, Aabenraa,. Mejerifunktionen ophørte 1963. Efterfølgende blev bygningen anvendt som maskinfabrik.

Foto fra Det Kongelige Bibliotek, Sylvest Jens Luftfoto 1948



# Andelsmejeriet Friheden i Marstrup

den første mejeribygning

Foto fra Museum Sønderjylland



# Moltrup mejeri, også kaldet Andelsmejeriet Fjordsminde

Møllesvinget 59, Moltrup

Mejeriet er opført i 1894 og moderniseret i 1924. Det blev nedlagt i 1950, da det blev lagt sammen med Rørkær Andelsmejeri i det nyopførte Moltrup-Bjerring Andelsmejeri.

Foto fra Det kongelige Bibliotek, Aalborg Luftfoto 1948

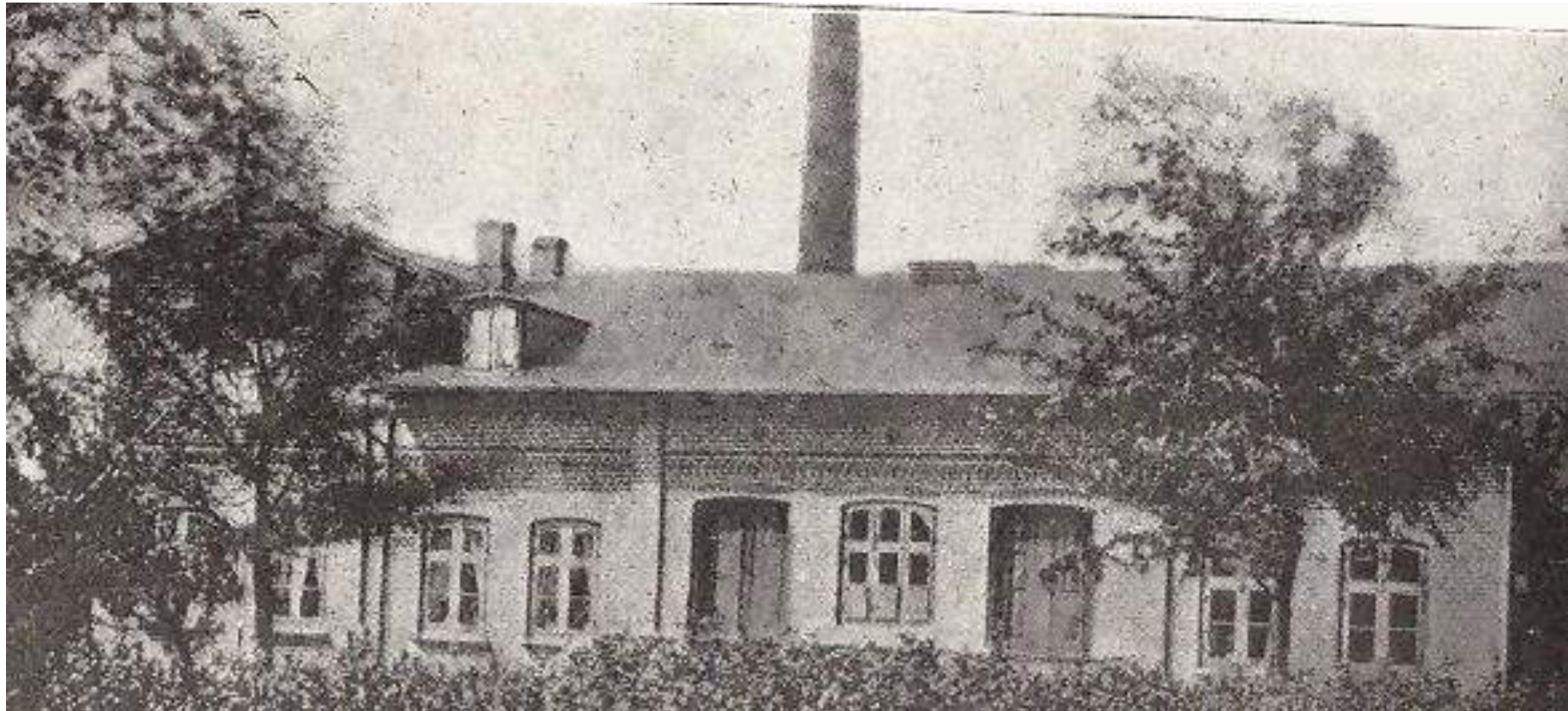




# Andelsmejeriet Fjordsminde i Moltrup

den første mejeribygning

Foto Dansk Mejeristat



# Moltrup-Bjerning Andelsmejeri

Bjerning Hovedvej 50, Bjerning

Mejeriet er opført i 1950 til erstatning for mejerierne i Moltrup og Rørkær. Arkitekten var Aksel Popp Andersen fra Christiansfeld.

Bemærk den smukke bestyrervilla.

Mejeriet blev nedlagt i 1970 og er efterfølgende anvendt til lager.

Foto Det Kongelige Bibliotek, Sylvest Jensens Luftfoto 1956

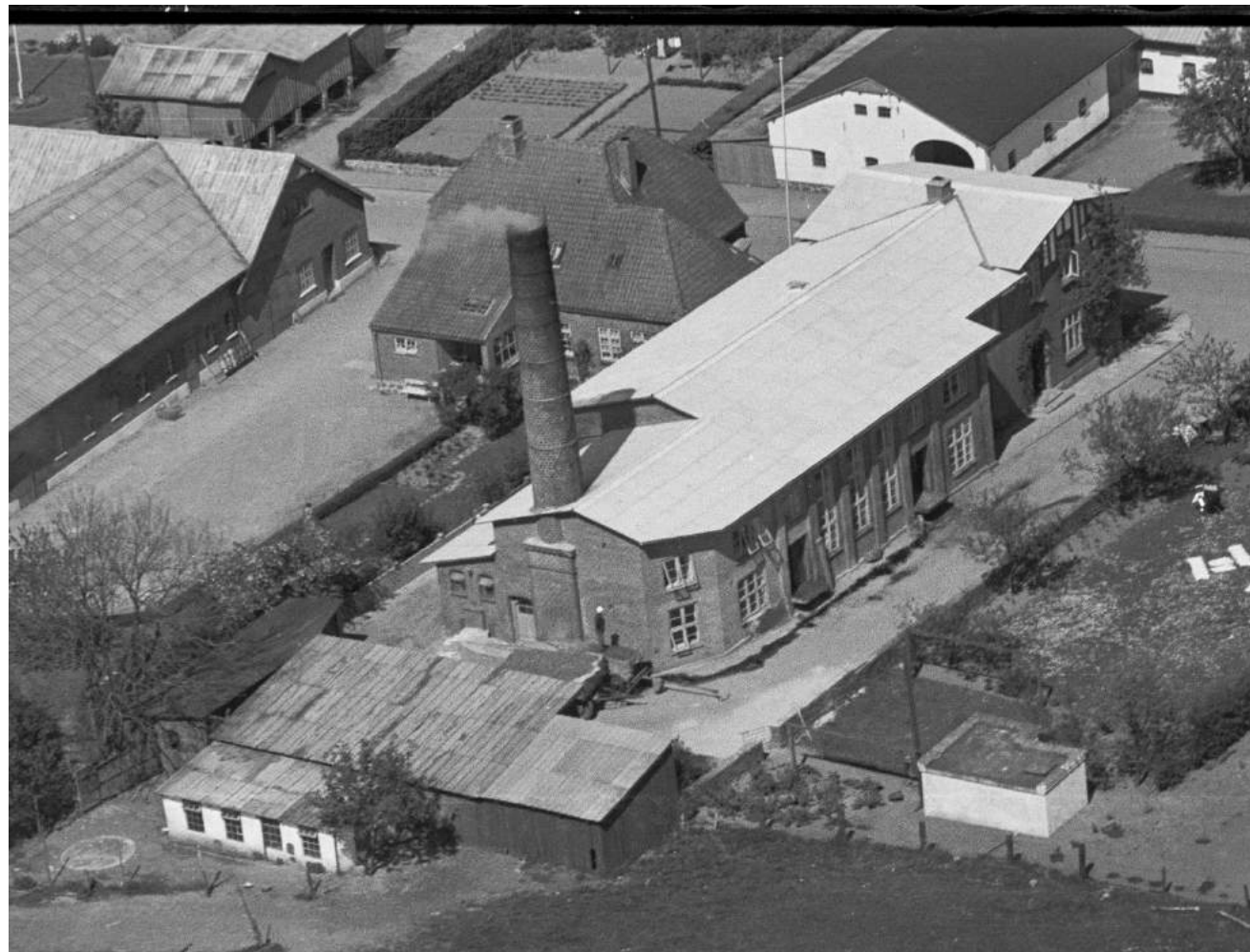


# Nustrup og Omegns Andelsmejeri

Skolevej 9, Nustrup

Mejeriet er opført 1893 og ombygget 1962 under medvirken af DDMM's arkitektkontor. Det ophørte som selvstændigt mejeri i 1963. Efterfølgende blev bygningen anvendt til beboelse, lager og fabrikation.

Foto fra Det Kongelige Bibliotek, Aalborg  
Luftfoto 1950



# Nustrup og Omegns Andelsmejeri

omkring 1925

Foto Lokalhistorisk Arkiv for Vojens og Omegn





# Over Jerstal Andelsmejeri

Hovedgaden Vest 102, Over Jerstal

Mejeriet blev etableret i 1898 og blev ombygget i 1936.

Mejeriet virkede ind til ca. 1965, og er efterfølgende anvendt til beboelse.

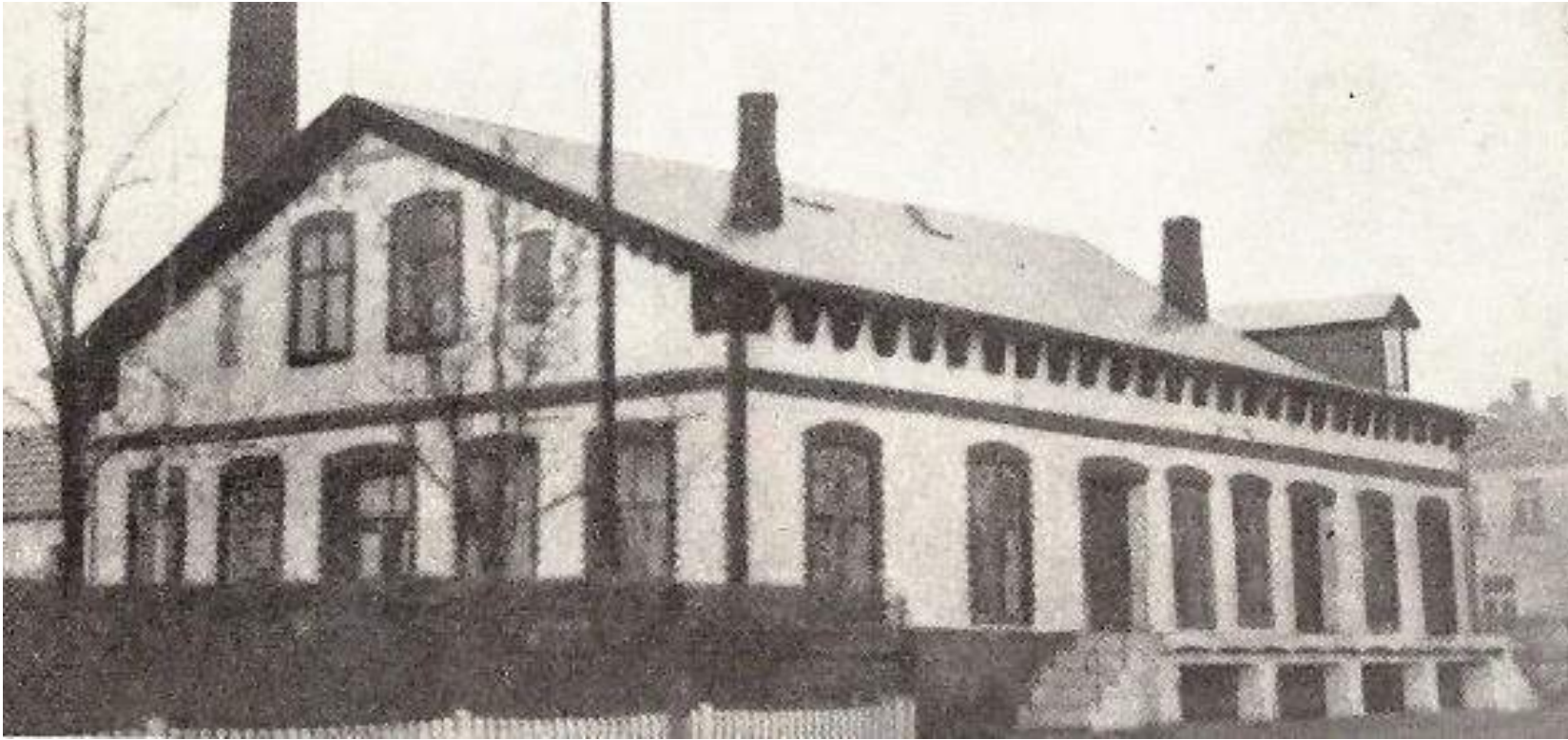
Foto fra Det Kongelige Bibliotek, Sylvest  
Jensen Luftfoto 1948



# Over Jerstal Andelsmejeri

den første mejeribygning

Foto Dansk Mejeristat



# Over Lerte Andelsmejeri

Farrisvej 8, Over Lerte

Mejeriet er oprettet i 1897. Det er ombygget to gange. Mejeriet blev nedlagt 1952 og er siden anvendt til beboelse.

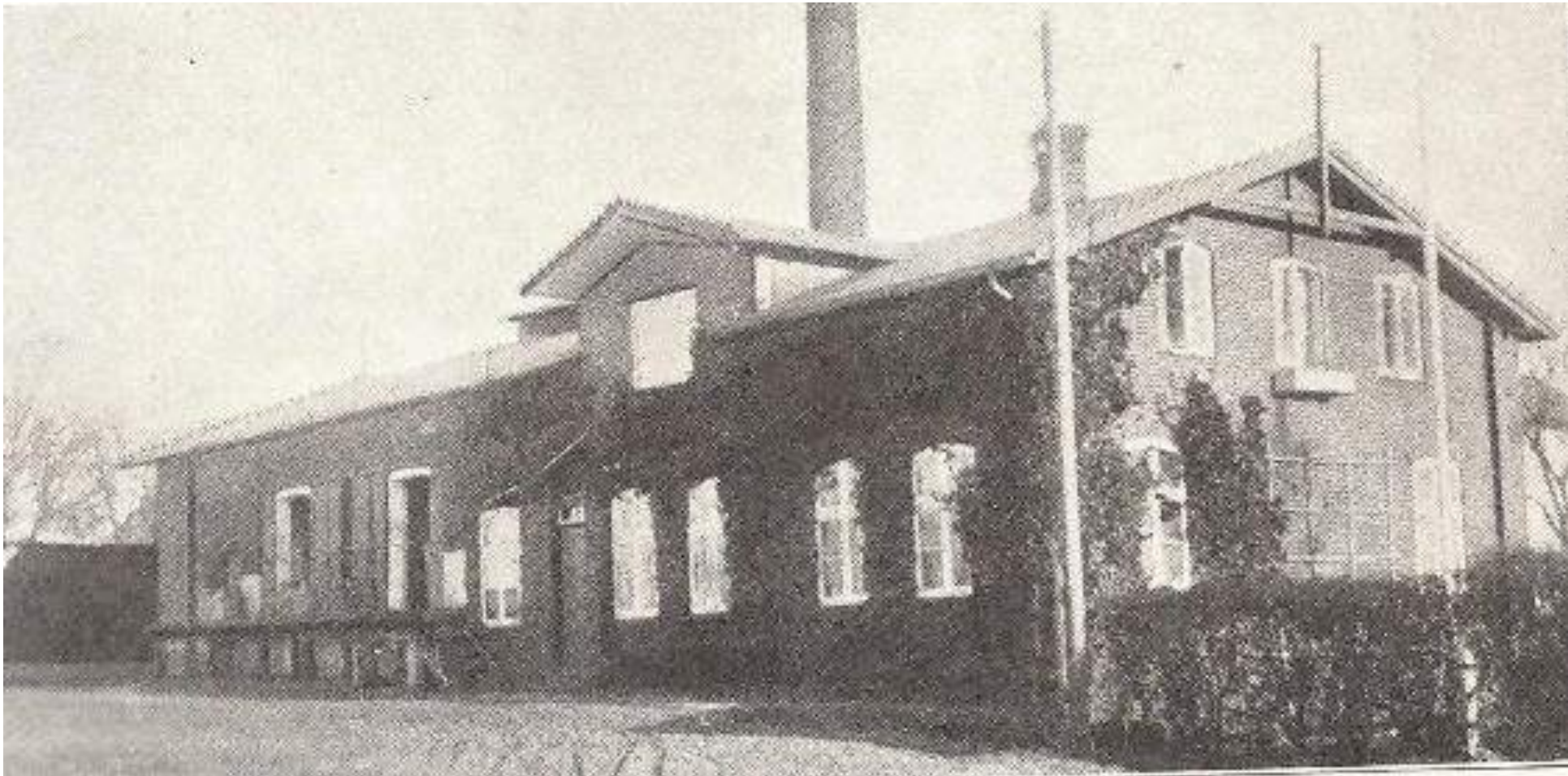
Foto Det Kongelige Bibliotek, Sylvest Jensens  
Luftfoto 1947





# Over Lerte Andelsmejeri

Foto fra Dansk Mejeristat





# Rørkær Andelsmejeri

Kabdrupvej 2, Bjerning

Mejeriet blev oprettet i 1889. I 1921 blev det udvidet under medvirken af arkitekt Poul Bløcher, Haderslev..

I 1950 blev mejeriet nedlagt for at blive en del af Moltrup-Bjerning Andelsmejeri.

Siden er bygningerne blevet anvendt til maskinfabrik.

Foto Det Kongelige Bibliotek, Sylvest Jensens Luftfoto 1947



# Rørkær Andelsmejeri

Foto fra Peter Schaffer Hansens samling 1921



# Skovby mejeri, også kaldet Andelsmejeriet Fremtidshaab

Skovby Bygade 17, Skovby

Mejeriet er etableret i 1893 og er ombygget og udvidet omkring 1905. Det virkede ind til 1947.

Efterfølgende er bygningen blevet anvendt til beboelse.

Foto fra Det kongelige Bibliotek, Odense  
Luftfoto 1953



# Andelsmejeriet Fremtidshaab i Skovby

før ombygningen

Foto fra Lokalthistorisk Arkiv for Vojens og Omegn





# Andelsmejeriet Fremtidshaab i Skovby

efter 1920 og før 1932

Foto fra Dansk Mejeristat



# Skrydstrup mejeri også kaldet Andelsmejeriet Freja

Niels Juhlers Toft 3, Skrydstrup

Mejeriet blev etableret i 1893 og ophørte i 1944, da den tyske besættelsesmagt overtog Skrydstrup i forbindelse med byggeriet af Skrydstrup luftbase.

I dag anvendes bygningen til værksted og beboelse.

- Der findes ikke noget luftfoto

# Andelsmejeriet Freja i Skrydstrup

ca. 1920

Foto fra Lokalhistorisk Arkiv for Vojens og Omegn



# Strandelhjørn mejeri, også kaldet Andelsmejeriet Fælleshaab

Strandehjørn Bygade 11, Strandelhjørn

Mejeriet er etableret i 1896 og bygget om i 1922 undermedvirken af arkitekt Mathias Christiansen, Arnum.

Mejeriet blev nedlagt i 1939 og efterfølgende er bygningen blevet anvendt dels til forskole og dels til beboelse.

Foto fra Det Kongelige Bibliotek, Sylvest  
Jensens Luftfoto 1958

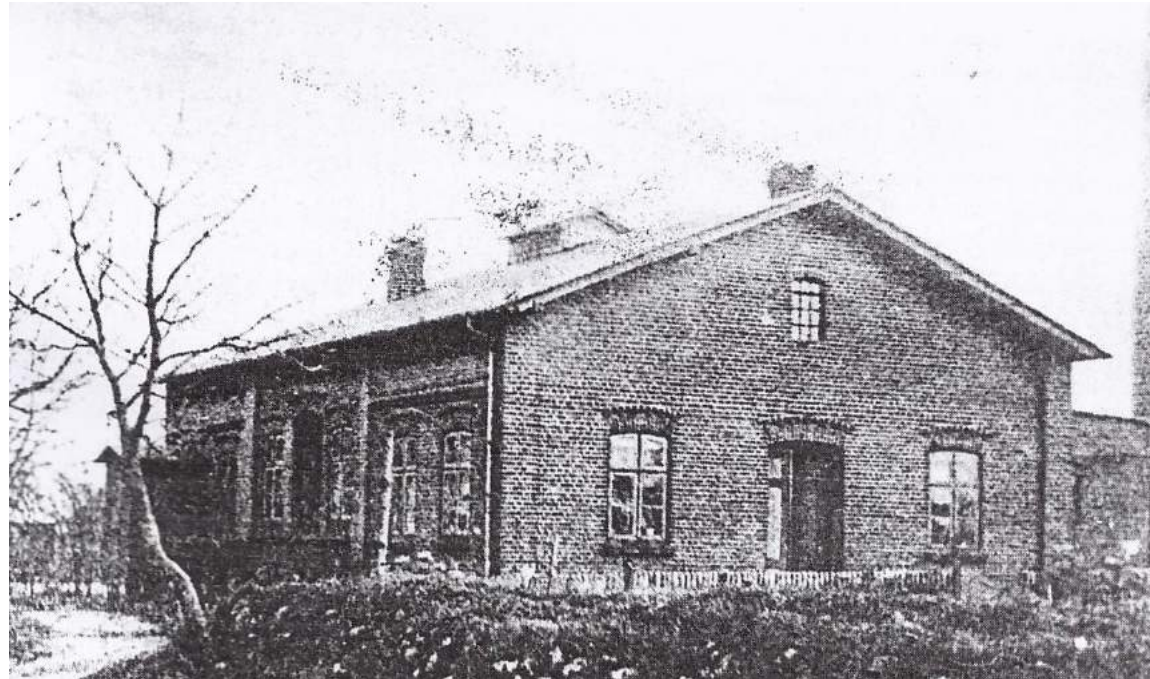




# Andelsmejeriet Fælleshaab i Strandelhjørn

fra før ombygningen i 1922

Lokalhistorisk Arkiv for Bevtoft og Omegn



# Styding Andelsmejeri også kaldet Andelsmejeriet Dybdal

Dybdalvej 2, Styding

Mejeriet blev etableret i 1892 og er ombygget i 1924 og 1930, da også den selvstændige bestyrerbolig blev opført. Arkitekten var Julius Hallenberg fra Vojens.

Mejeriet blev lagt sammen med Jegerup Andelsmejeri i 1961. Mejerifunktionen ophørte omkring 1968 og siden er bygningen anvendt til karosseriværksted og vognmandsforretning.

Foto fra Det Kongelige Bibliotek, Odense  
Luftfoto 1953.



# Andelsmejeriet Dybdal i Styding

1911

Foto fra Lokalhistorisk Arkiv for Vojens og Omegn



# Sønder Vilstrup Andelsmejeri

Sønder Vilstrup Bysving 34, Sønder Vilstrup

Mejeriet er opført i 1898. Denne bygning blev revet ned i 1931 og erstattet af et nyt mejeri tegnet af arkitekt Jep Fink fra Aabenraa.

Mejeriet blev nedlagt i 1963, og siden har bygningen været anvendt som lager.

Foto Det Kongelige Bibliotek, Aalborg Luftfoto  
1950





# Sønder Vilstrup Andelsmejeri

den første mejeribygning

Foto fra Vilstrup Sogns Lokalhistoriske Forening



# Sønder Vilstrup Andelsmejeri

mejeribygningen efter ombygning

Foto fra Vilstrup Sogns Lokalhistoriske Forening





# Sønder Vilstrup Andelsmejeri

mejeribygningen fra 1931

Foto fra Vilstrup Sogns Lokalhistoriske Forening



# Sønder Vilstrup tyske mejeri, også kaldet Die Meierei Dobbelteiche

Sønder Vilstrup Bysving 33, Sønder Vilstrup  
Mejeriet blev oprettet i 1911, da en gruppe  
tysksindede bønder etablerede eget mejeri.  
Det blev lukket i 1930, da det nye  
andelsmejeri blev opført.

Foto fra Det Kongelige Bibliotek, Odense  
Luftfoto 1951

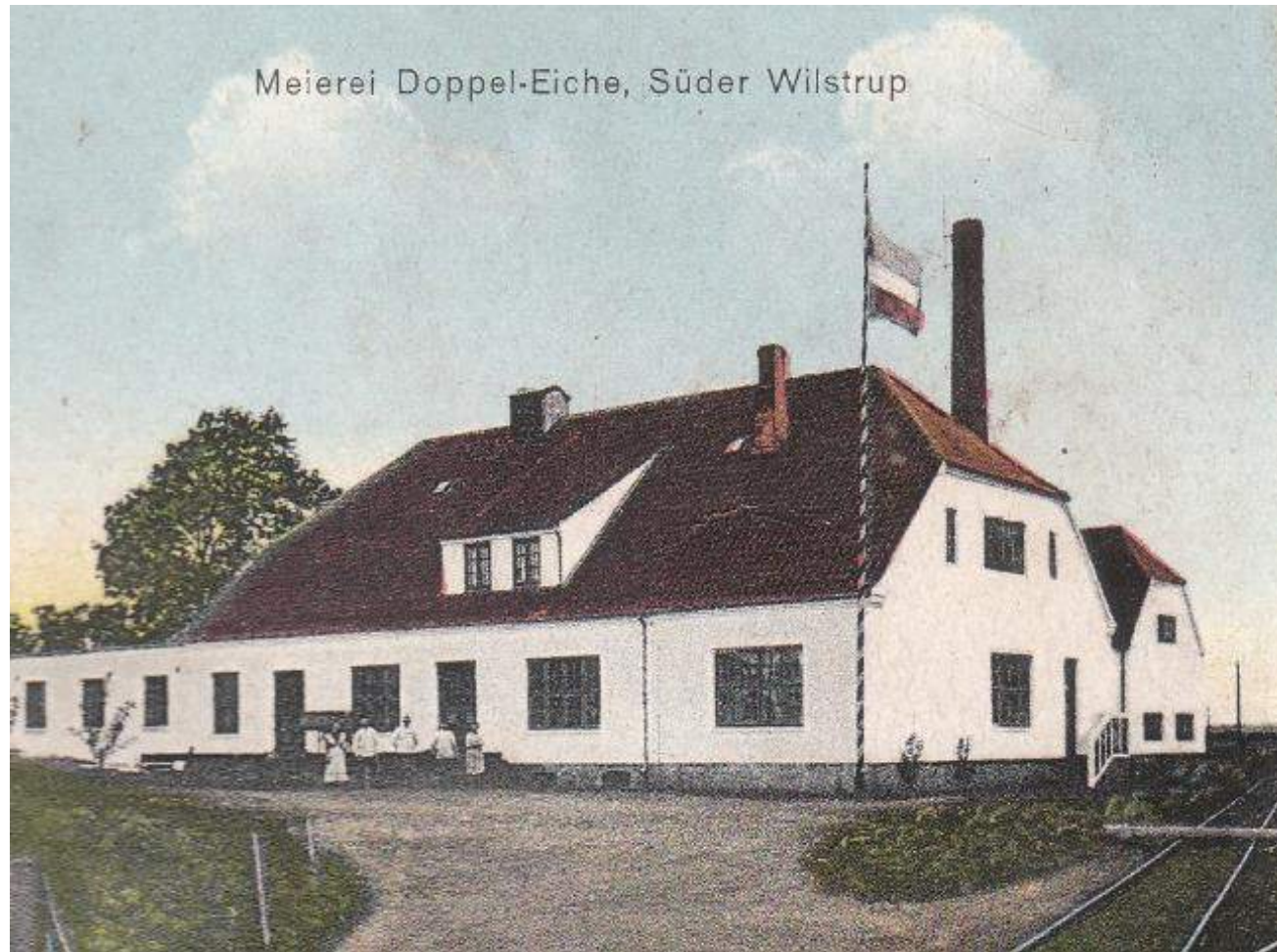




# Die Meierei Dobbelteiche i Sønder Vilstrup

1917

Foto fra Peter Schaffer Hansens samling



# Tiset-Enderupskov Andelsmejeri

Kongevej 246, Tiset

Mejeriet er oprettet i 1888 og er blevet ombygget flere gange.

Mejeriet blev nedlagt i 1978 , hvorefter bygningerne blev anvendt til maskinfabrik. Nu står de tomme.

Foto Det Kongelige Bibliotek, Aalborg  
Luftfoto 1948



# Tiset-Enderupskov Andelsmejeri

det ældste mejeri

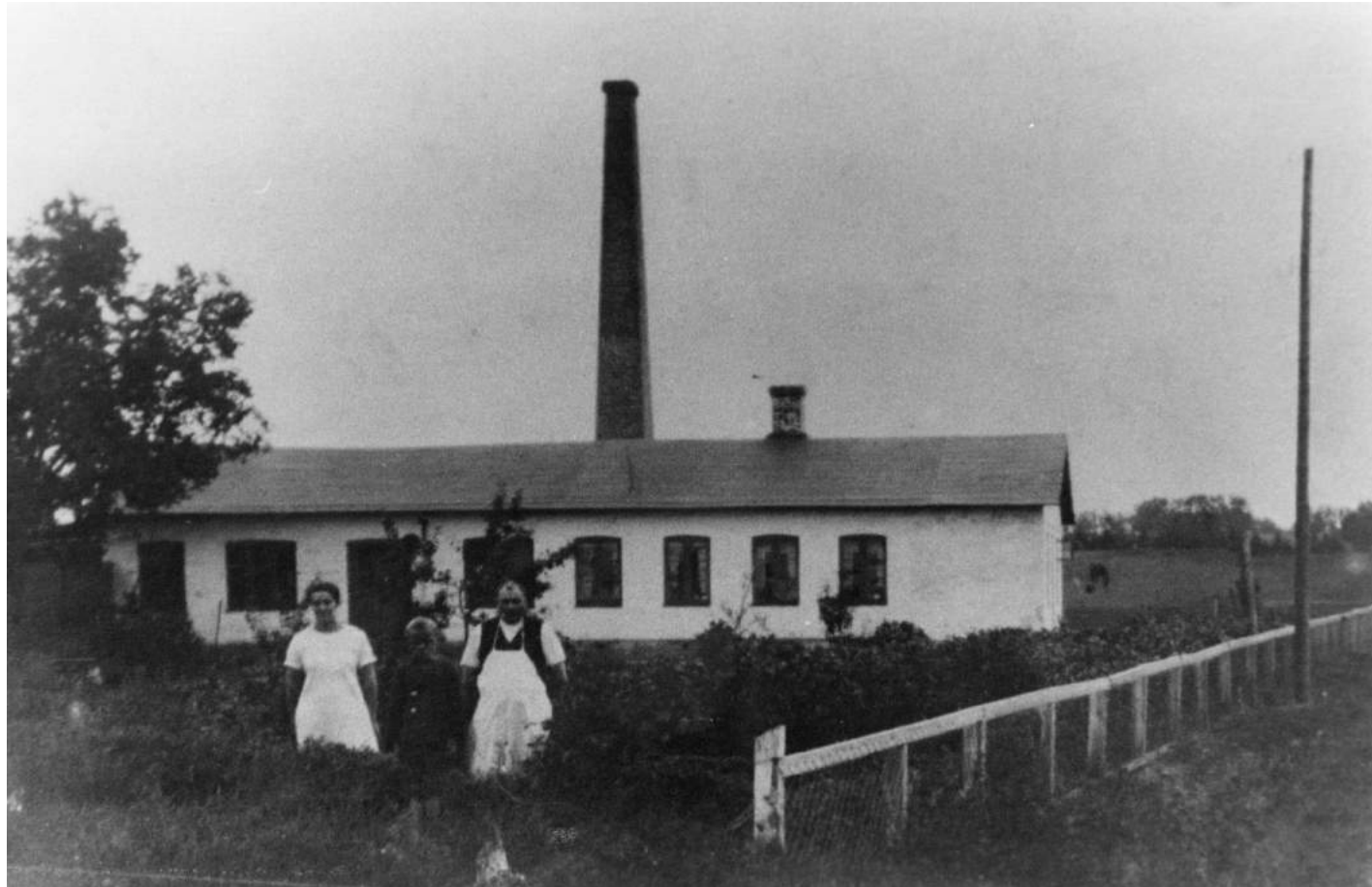
Foto fra Lokalhistorisk Arkiv for Gram og Omegn



# Tiset-Enderupskov Andelsmejeri

den ældste bygning efter den er pudset og kalket

Foto fra Lokalhistorisk Arkiv for Gram og Omegn





# Tiset-Enderupskov Andelsmejeri

mejeriet har fået høj tagrejsning ca 1925

Foto fra Dansk Mejeristat



# Tiset Enderupskov Andelsmejeri

ca. 1958

Foto fra Lokalhistorisk Arkiv for Gram og Omegn



# Ørby Andelsmejeri

Ørby 9, Ørby

Mejeriet blev etableret i 1894 og blev bygget om i 1906. I 1962 blev mejeriet lagt sammen med mejeriet i Aastrup, og mejerifunktionen blev nedlagt. Efterfølgende er bygningen blevet anvendt til beboelse.

Foto Det Kongelige Bibliotek, Sylvest Jensens  
Luftfoto 1956



# Ørby Andelsmejeri

Foto fra Dansk Mejeristat





# Øsby Andelsmejeri

Øsbygade 46, Øsby

Mejeriet blev etableret i 1887 og blev udvidet første gang i 1920. I 1935 blev det bygget om ved arkitekt Jep Fink Aabenraa, der også tegnede bestyrerboligen. I 1953 blev det igen bygget om ved arkitekt A. Popp Andersen, Christiansfeld. Mejeriet blev nedlagt omkring 1970 og er efterfølgende anvendt som fabrik.

Foto fra Det Kongelige Bibliotek, Sylvest Jensens Luftfoto 1949



# Øsby Andelsmejeri

Foto fra Dansk Mejeristat



# Aarø Andelsmejeri

## Adresse

Mejeriet blev opført i 1921 efter tegninger af arkitekt M. Gydesen, Haderslev. Allerede i 1912 arbejdedes der på at etablere et mejeri på Aarø, og arkitekt Albin Walther, Haderslev tegnede et skitseprojekt, der blev henlagt. Denne skitse arbejdede Gydesen videre med.

Mejeriet ophørte omkring 1960. Efterfølgende blev det anvendt til beboelse. I dag rummer bygningen et lille bryggeri.

Foto fra Det Kongelige Bibliotek, Sylvest Jensens Luftfoto 1956

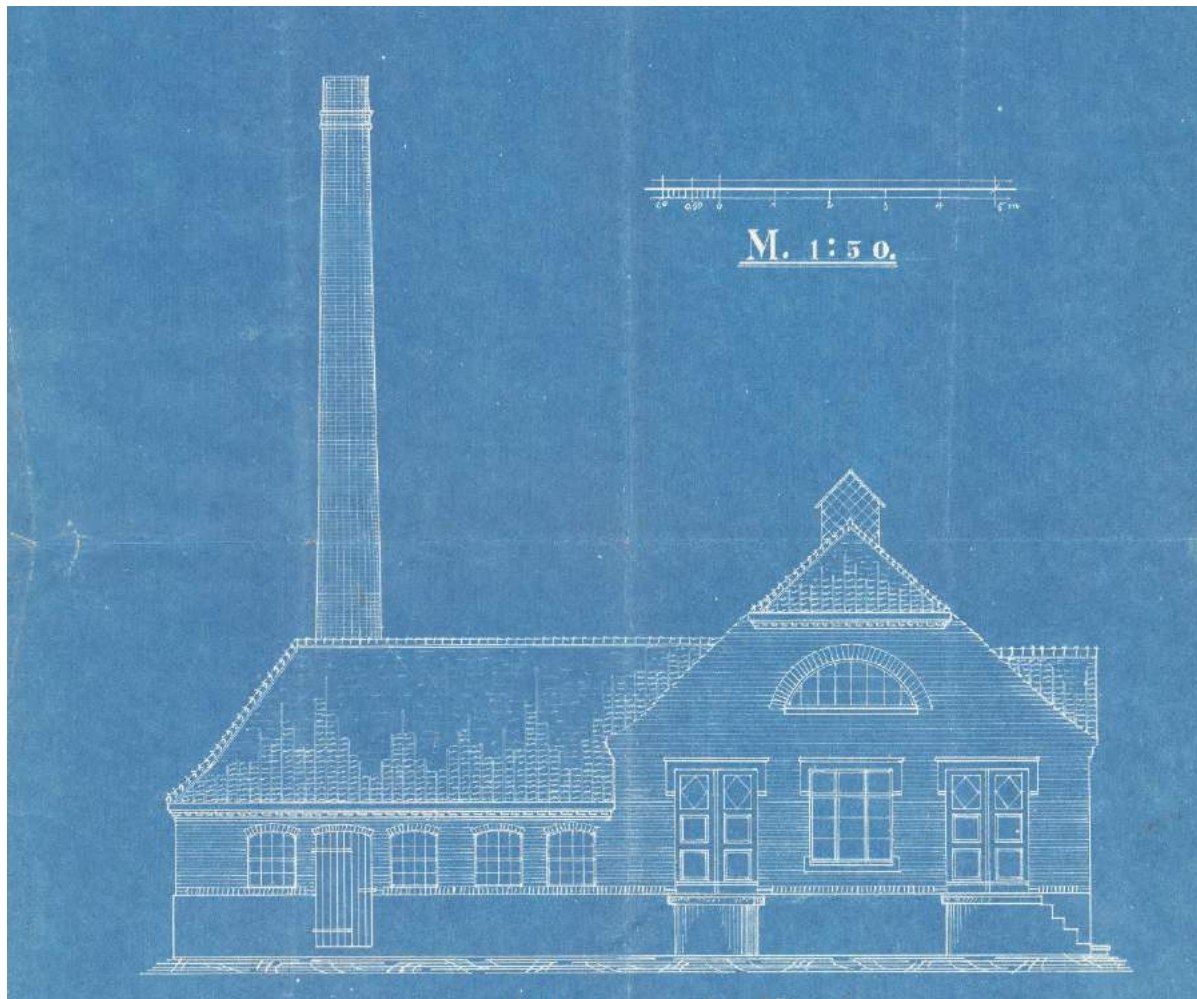




# Aarø Andelsmejeri

arkitekt Mathias Gydesens tegning af nordsiden

Tegning fra Historisk Arkiv, Haderslev





# Aarø Andelsmejeri

ca. 1925

Foto fra Peter Schaffer Hansens samling



# Aastrup mejeri, også kaldet Andelsmejeriet Virkelyst

Aastrup Allé 103, Over Aastrup

Mejeriet blev etableret i 1886, bygget om i 1925 og udvidet i 1930 under medvirken af arkitekt Jep Fink, Aabenraa samt udvidet igen i 1953 ved arkitekt A. Popp Andersen, Christiansfeld. Mejeriet blev fusioneret med Haderslev Mælkecentral omkring 1980 og nedlagt få år efter, for efterfølgende at blive anvendt til beboelse og snedkerværksted.

Foto fra Det Kongelige Bibliotek, Sylvest  
Jensens Luftfoto 1956



# Mejeriet Virkelyst i Over Aastrup

før ombygning i 1925

Foto fra Peter Schaffer Hansens samling

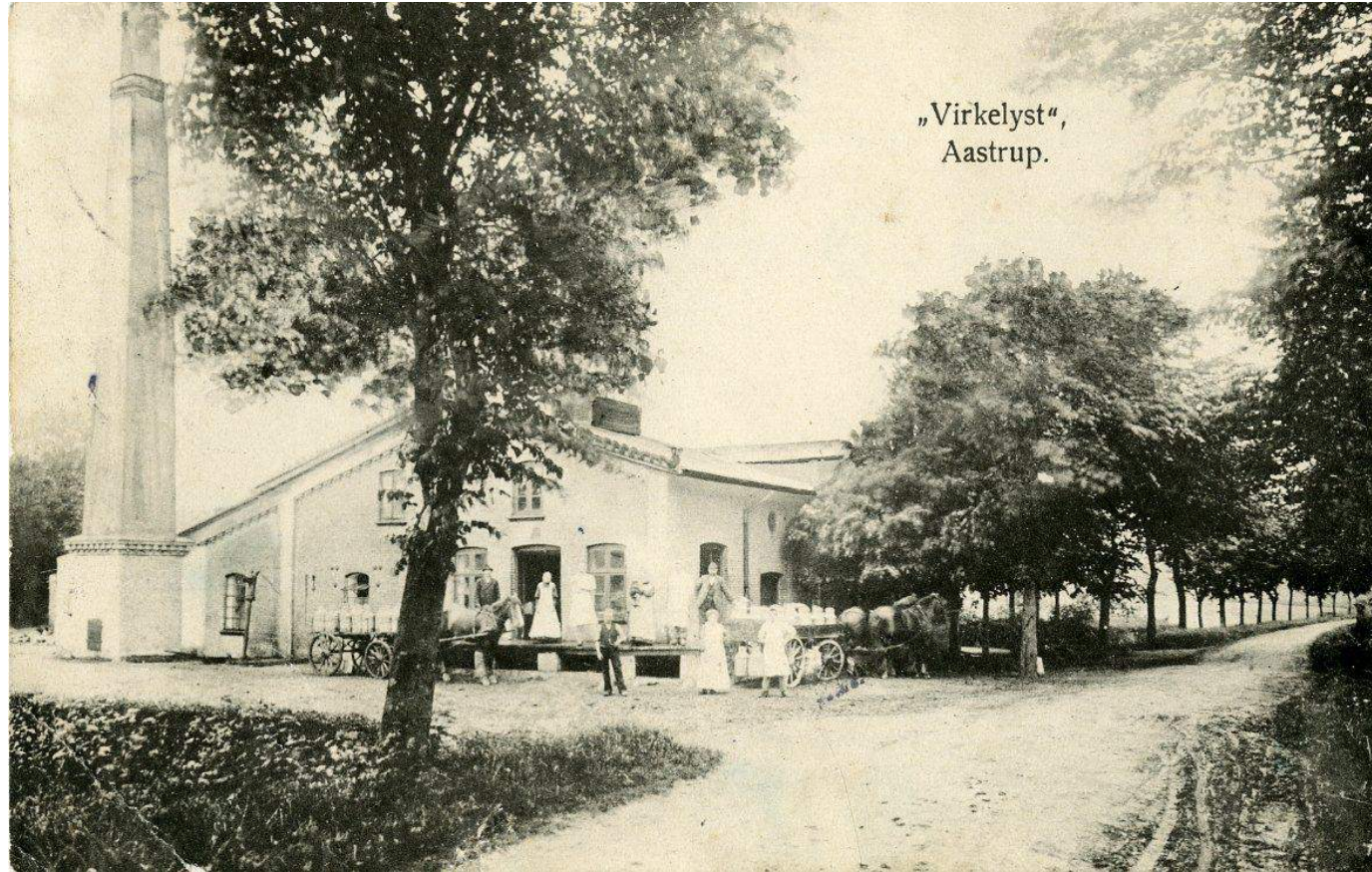




# Andelsmejeriet Virkelyst i Over Aastrup

efter ombygningen i 1925

Foto fra Historisk Arkiv, Haderslev





# Andelsmejeriet Virkelyst i Over Aastrup

efter ombygningen i 1930

Foto fra ISL



# Andelsmejeriet Virkelyst i Over Aastrup

efter udvidelsen i 1953

Foto fra ISL



## Bygmestre og arkitekter

Der blev ikke anvendt arkitekter ved opførelsen af de første mange mejerier. Man brugte lokale bygmestre, der efter deres praktiske uddannelse havde frekventeret en byggeteknisk skole eller tilsvarende for at opnå en teoretisk kompetence, der kunne kvalificere til bygmesterprøven, der var obligatorisk i Preussen. På den byggetekniske skole kunne man få indsigt i byggeri af et lille landmejeri. I håndbøger for mejerifaget kunne man finde anvisninger og vejledninger, og man kunne hente inspiration ved at besøge herregårdsmejerier og allerede opførte andelsmejerier. Det enkelte mejeri blev opført i snævert samarbejde mellem bygmesteren og den maskinfabrik, der leverede kedelanlæg, dampmaskine og mejerimaskiner. Eneste kendte navn på en arkitekt eller bygmester fra første generations mejerier er Theilmann fra Gram, der i 1887 medvirkede ved opførelsen af Andelsmejeriet Østergaard i Gram.

Senere i årene omkring 1900, da de fleste af de første mejerier blev udvidet og ombygget, begyndte man at anvende arkitekter og bygmestre, der i en vis udstrækning havde fået særlig indsigt og erfaring i opførelse af mejerier. De tekniske og formelle krav til mejeriernes indretning var blevet øget, ligesom der ved anden generation af mejeribygninger blev stillet langt større krav vedrørende hygiejne. I området omkring Haderslev var der omkring fem, otte bygmestre og arkitekter, der blev anvendt. Vi kender navnene på fire, nemlig Mathias Christiansen, Arnum; Poul Bløcher, Haderslev; Theilmann, Gram og Mathias Gydesen, Haderslev. Desuden ved vi, at Albin Walther, Haderslev også beskæftigede sig med tegning af mejerier. Han har nemlig i 1912 tegnet første udkast til et mejeri på Aarø, et projekt der ikke blev gennemført.



Efter Genforeningen i perioden 1920 til 1940 kom tredje generations mejerier. Stort set alle mejerier gennemgik en større ombygning eller udvidelse, flere blev faktisk revet ned for at blive erstattet af et nyt, moderne mejeri. Nu krævede størrelse, teknik og regelsæt en specialist. I Sønderjylland var der kun få arkitekter, der påtog sig opgaven. De fleste mejerier i landsdelen blev i denne periode tegnet af arkitekten Jep Fink fra Aabenraa eller af tegnestuen på De Danske Mejeriers Maskinfabrik i Kolding. Hans Hallenberg fra Vojens og Marius Moesgaard fra Gram har dog begge medvirket ved en større ombygning af et mejeri.

De Danske Mejerier Maskinfabriks arkitekter var sammen med en ny aktør, arkitekten Aksel Popp Andersen fra Christiansfeld stærkt dominerende på markedet i perioden 1950 til 1970, hvor man opførte fjerde generations mejerier. De nye mejerier, der var industribygninger, krævede rene specialister.

Efterfølgende omtales de bygmestre og arkitekter, om hvem vi ved, at de har beskæftiget sig med mejeribygninger, der er beliggende i nuværende Haderslev Kommune

**Aksel Popp Andersen** var selvstændig arkitekt i Christiansfeld fra 1945 til sin død i 1965. Han var arkitekt ved de store ombygninger af eller tilbygninger til Gramgaard Andelsmejeri, Andelsmejeriet Nutiden i Lerte, Øsby Andelsmejeri og Andelsmejeriet Virkelyst i Over Aastrup. Desuden har han tegnet det nye Moltrup-Bjerning Andelsmejeri. Popp Andersen blev Danmarks største mejeriarkitekt, alene i Sønderjylland har han projekteret ca. 20 ny- eller ombygninger af mejerier. I hele Danmark drejer det sig om flere hundrede. Han var uddannet murer, var elev på Haslev Håndværkerhøjskole, studerede på Københavns Teknikum og tog sin afgangseksamen fra Technische Hochschule i Berlin.

**Poul Bløcher** virkede som arkitekt i Haderslev fra 1910 til 1935 har tegnet ombygningerne ved Bevtoft Andelsmejeri i 1911, ved Haderslev Mælkecentral i 1920 og ved Rørkær Andelsmejeri i 1921. Han har tegnet adskillige villaer i Haderslev, først i slesvigsk hjemstavnsstil og efter 1920 i Bedre Byggeskik. Hans uddannelse er ukendt.

**Mathias Christiansen**, der virkede som bygmester og arkitekt i Arnum og omegn har sandsynligvis tegnet Højrup Sogns Andelsmejeri i 1913 og det nye mejeri fra 1922 i Strandelhjørn. Han begyndte sit virke omkring 1907 og har tegnet et meget stort antal villager, forretninger, stuehuse og landbrugsbygninger i Arnum og omegn i slesvigsk hjemstavnsstil. Hans uddannelse er ukendt.

**Jep Fink**, Aabenraa virkede som arkitekt fra 1908 til årene omkring 1940. I den periode nytegnede han eller projekterede ombygning ved ca. 45 mejerier overvejende i Sønderjylland. I nuværende Haderslev Kommune har han projekteret ombygninger ved Andelsmejeriet Borgegaard i Djernæs, ved Andelsmejeriet Godt-Haab i Kastvrå, ved Marstrup Andelsmejeri og ved Øsby Andelsmejeri. I 1924 tegnede han nyt mejeri i Hejsager, i 1925 i Over Aastrup, i 1931 i Sønder Vilstrup og i 1949 i Lunding. Ud over mejerier har Fink tegnet villaer, boligejendomme, elektricitetsværk, kirke, teater, museum, hotel, præstegårde og landbrugsejendomme først i Bedre Byggeskik og senere i funkis. Han fik sin uddannelse på Vallekilde Højskole.

**Mathias Gydesen** virkede som arkitekt i Haderslev fra 1906 til omkring 1950. Han har tegnet Hjerndrup Andelsmejeri i 1909 og Aarø Andelsmejeri 1921 samt projekteret ombygning af Lunding Andelsmejeri i 1911 og 1929, hvor han også tegnede den smukke bestyrerbolig. Han har tegnet en lang række store beboelsesejendomme, skoler og villaer begyndende i en historicistisk stil, efterfulgt af slesvigsk hjemstavnsstil for at slutte i Bedre Byggeskik. Han er uddannet på den byggetekniske højskole i Eckernförde.

**Julius Hallenberg** var arkitekt i Vojens i tiden 1920 til 1964. Han medvirkede ved den store ombygning af Styding Andelsmejeri samt opførelsen af mejeriets smukke bestyrerbolig i ????. Hallenberg har tegnet villaer, beboelsesejendomme, forretninger, skoler, alderdomshjem, industrivirksomheder og altså også mejerier. Hallenberg tegnede først i Bedre Byggeskik og senere i funkis. Han er uddannet tømrer og senere bygmester og arkitekt fra den byggetekniske højskole i Eckernförde.



**Marius Moesgaard** virkede som arkitekt i Gram og omegn i tiden 1940 til omkring 1960. Han stod for projekteringen af ombygningen af Jegerup Andelsmejeri i 1948, men har ellers tegnet huse, alderdomshjem og ombygning af skoler. Hans uddannelse er ukendt.

**Theilmann**, der har tegnet den ældste del af Andelsmejeriet Østergaard, er ukendt.